





Du kan få meget mere viden om Servicestyrelsens
begrebsarbejde på www.socialebegreber.dk

Begrebsdatabasen 	Søge efter termer (fagudtryk), emner og terminologier (en systematik af fagudtryk inden for et bestemt fagområde).
Begrebsarbejde 	Læse mere om de forskellige terminologier i begrebsbasen og de bagvedliggende projekter.
OIOXML 	Blive klogere på OIOXML, der er det fælles-offentlige XML-sprog, og som Servicestyrelsens begrebsarbejde imødekommer.
System-til-system service 	Få mere uddybende viden om automatisk udveksling af data mellem it-systemer.

Bliv løbende opdateret

Du kan løbende blive holdt opdateret om sekretariatets aktiviteter ved at abonnere på vores nyhedsbrev. Du kan tilmelde dig på www.socialebegreber.dk

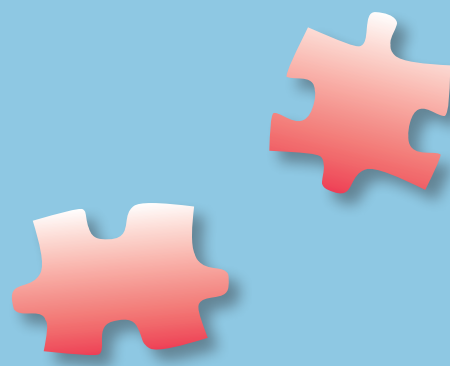
Kontakt os

Har du spørgsmål eller ønsker du bare at få mere viden om arbejdet med begreber, er du velkommen til at kontakte Servicestyrelsens begrebssekretariat.

Begrebskonsulent David Rosendahl
41 93 24 84 eller dro@servicestyrelsen.dk

Begrebskonsulent Helle Wittrup-Jensen
41 93 25 02 eller hwi@servicestyrelsen.dk

Begrebskonsulent Lasse Munksgaard
41 93 25 92 eller lam@servicestyrelsen.dk



Begrebsarbejde

Viden og faglig udvikling



Begreber er viden

Enhver forståelse af et fagområde forudsætter, at man kender til og forstår de centrale begreber, som definerer området. Kender man ikke disse begreber – eller er der ikke tilstrækkelig enighed om, hvordan de skal bruges og forstås – opstår der fejl og misforståelser.

Arbejdet med at identificere, strukturere og definere begreber inden for et fagområde kaldes for terminologiarbejde. En terminologi er en samling af et

fagområdes begreber. I en terminologi er de enkelte begreber identificeret ud fra sprogbrugen på det konkrete fagområde og defineret ud fra de meningsmæssige relationer, som begreberne har til hinanden. Når terminologiarbejdet afklarer begreber, så afdækker og tydeliggør man dermed den viden om det pågældende fagområde, som ligger gemt i de faglige begreber.

Fælles fundament

På de områder, hvor der er en veldefineret terminologi, som alle fagpersoner inden for området kender til, står man på et fælles fundament, som man kan bygge videre på. Men på de områder, hvor der ikke er en klar fælles forståelse og brug af begreber, der vil man hurtigt opdage, at man ikke har ”fast grund under fødderne”. Tingene bliver hurtigt uklare og forvirrende, og man ikke har et fælles, afklaret grundlag at bygge videre på.

Terminologiarbejdet er derfor en vigtig del af den vidensopbygning og faglige afklaring, som er afgørende for den fortsatte udvikling af socialområdet. Inden for socialområdet kan udviklingsarbejde omfatte så forskellige opgaver som redskabs- og metodeudvikling, forskning, it-udvikling, undersøgelser og indberetninger, forsøgsordninger, sags- og procesoptimering m.m.

Klart definerede begreber hjælper til at undgå misforståelser og er et uundværligt element i alle de dele af den faglige udvikling, hvor man har brug for fælles forståelse, klarhed, struktur og sammenlignelighed. Terminologier finder eksempelvis direkte anvendelse i udarbejdelsen af klassifikationer, forretnings- og indholdsafklaring (vidensmodellering) og som bidrag til it-udvikling (datamodelle- ring og metadata/tesaurus).

Terminologiarbejdet bidrager til udviklingen af mange andre opgaver. Eksempelvis er fælles klassifikationer en forudsætning for en ensartet dokumentation, for sammenlignelighed og benchmarking, for ledelsesinformation og ressourcestyling og for genbrug og udveksling af data. På samme vis er en kendt terminologi grundlaget for en entydig kommunikation, for tværgående arbejdsgangs- og procesbeskrivelser og for fælles metoder og værktøjer.

Hvem gør hvad?

På socialområdet bidrager begrebssekretariatet med strukturerede og definerede begreber og klassifikationer. Terminologiarbejdet foregår i tæt samarbejde med fagpersoner inden for de enkelte områder.

Den konkrete tilpasning og brug af terminologien i de forskellige udviklingsprojekter ligger hos de projektansvarlige, som typisk vil være projektledere, udviklings- eller it-medarbejdere, forskere, konsulenter m.v.

Fra terminologi til praksis

