





Du kan få meget mere viden om Servicestyrelsens
begrebsarbejde på www.socialebegreber.dk

Begrebsdatabasen 	Søge efter termer (fagudtryk), emner og terminologier (en systematik af fagudtryk inden for et bestemt fagområde).
Begrebsarbejde 	Læse mere om de forskellige terminologier i begrebsbasen og de bagvedliggende projekter.
OIOXML 	Blive klogere på OIOXML, der er det fælles-offentlige XML-sprog, og som Servicestyrelsens begrebsarbejde imødekommer.
System-til-system service 	Få mere uddybende viden om automatisk udveksling af data mellem it-systemer.

Bliv løbende opdateret

Du kan løbende blive holdt opdateret om sekretariatets aktiviteter ved at abonnere på vores nyhedsbrev. Du kan tilmelde dig på www.socialebegreber.dk

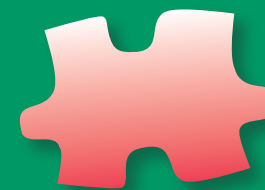
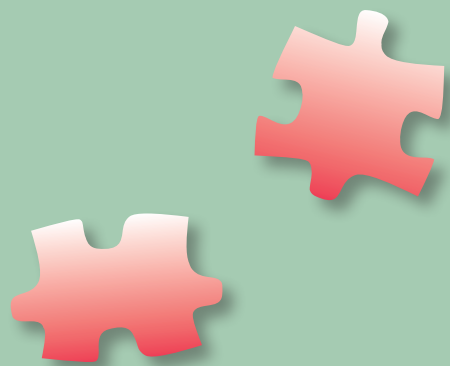
Kontakt os

Har du spørgsmål eller ønsker du bare at få mere viden om arbejdet med begreber, er du velkommen til at kontakte Servicestyrelsens begrebssekretariat.

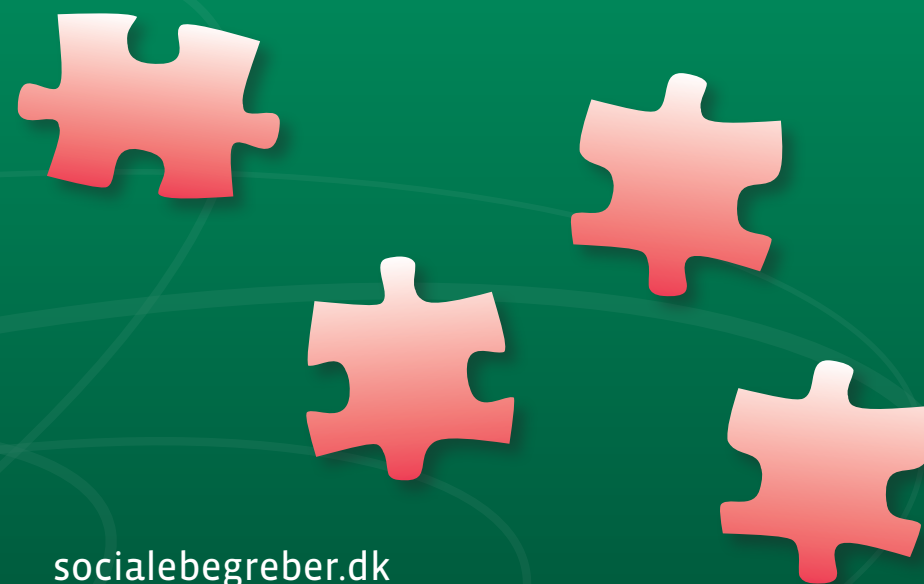
Begrebskonsulent David Rosendahl
41 93 24 84 eller dro@servicestyrelsen.dk

Begrebskonsulent Helle Wittrup-Jensen
41 93 25 02 eller hwi@servicestyrelsen.dk

Begrebskonsulent Lasse Munksgaard
41 93 25 92 eller lam@servicestyrelsen.dk



Begrebsarbejde og it-udvikling



Begreber er viden

Entydige og kendte begreber er en vigtig forudsætning for en koordineret og effektiv it-udvikling. Enhver forståelse af et fagområde forudsætter, at man kender til og forstår de centrale begreber, som definerer området. Kender man ikke disse begreber – eller er der ikke tilstrækkelig enighed om, hvordan de skal bruges og forstås – opstår der fejl og misforståelser.

Arbejdet med at identificere, strukturere og definere begreber inden for et fagområde kaldes for terminologi-

arbejde. En terminologi er en samling af et fagområdes begreber. I en terminologi er de enkelte begreber identificeret ud fra sprogbrugen på det konkrete fagområde og defineret ud fra de meningsmæssige relationer, som begreberne har til hinanden. Strukturen i en terminologi kan afspejles i en ontologi, også kaldet et begrebsdiagram. Når terminologiarbejdet afklarer begreber, så afdækker og tydeliggør man dermed den viden om det pågældende fagområde, som ligger gemt i de faglige begreber.

Fælles fundament

Terminologiarbejdet er – sammen med kommunikationsanalyser og arbejds-gangsbeskrivelser – en vigtig del af den forretningsafklaring, som ligger bag udviklingen af de it-systemer, der skal understøtte et forretningsområde.

På de områder, hvor der er en veldefineret terminologi, som alle fagpersoner inden for området kender til, står man på et fælles fundament, som man kan bygge videre på. Men på de områder, hvor der ikke er en klar fælles forståelse og brug af begreber, vil man hurtigt opdage, at man ikke har ”fast grund under fødderne”, når der skal laves kommunikations- og arbejds-gangsanalyser til velfungerende it-systemer. Arbejdet med begreber bidrager derfor både til den konkrete forretningsafklaring og til fundamentet for det.

Terminologiarbejdet bruges i to forskellige dele af it-udviklingen.

- På baggrund af terminologier er det ligetil at udarbejde klassifikationer. Klassifikationer bruges i mange sammenhænge, bl.a. til brugergrænseflader, til at strukturere data og til søgefunktioner.
- Terminologier er et veldefineret, fælles fundament, man kan tage udgangspunkt i, fx når man skal afklare et forretningsområde eller udarbejde en informationsmodel.

Det er imidlertid vigtigt at være opmærksom på, at der ikke er nogen én-til-én relation mellem begreber og relationer i en ontologi og begreber og relationer i en informationsmodel. Fx kan begreber i en ontologi svare til både objekter, attributter og attributværdier i en informationsmodel.

Hvem gør hvad?

På socialområdet bidrager Servicestyrelsens begrebssekretariat med strukturerede og definerede terminologier og klassifikationer. Terminologiudviklingen foretages i et tæt samarbejde med fagpersoner inden for de enkelte områder.

Brugen af begreber i udarbejdelsen af konkrete it-systemer, informationsmodeller og udvekslingsstandarder foregår hos de relevante it-fagpersoner. Dette arbejde forudsætter, at terminologiarbejdet suppleres med fx use cases, kommunikationsanalyser og arbejds-gangsbeskrivelser.

